

## RELATÓRIO DE PROGRESSO ANUAL

N.º 1

Ano em avaliação

Início abril /2021 | Fim abril /2022

### I. Apresentação da instituição e da sua situação face à garantia da qualidade

#### 1.1 – Nome morada e contactos

- Agrupamento de Escolas de Mangualde
- Rua Aristides Sousa Mendes
- 3530-159 Mangualde
- Telefone: 232 620 110
- Diretor – diretor@esfa.pt
- Secretaria – secretaria@esfa.pt

#### 1.2 – Nome, cargo e contactos do responsável

- Nome: António Agnelo Almeida Esteves de Figueiredo
- Cargo: Diretor
- Email: diretor@esfa.pt
- Telefone: 232 620 110

#### 1.3 – Apresentação da missão, visão e objetivos estratégicos da instituição para a EFP dos jovens no contexto da sua intervenção

##### MISSÃO

No quadro da Lei de Bases da Educação, o Agrupamento de Escolas de Mangualde tem por missão estruturar o ensino e a formação, facultar aos seus utentes os meios para construir conhecimentos, adquirir competências e interiorizar atitudes e valores universais. Concomitantemente, deve formar cidadãos conscientes, responsáveis, autónomos, empreendedores, abertos ao diálogo, capazes de interagir e intervir na realidade e de responder às necessidades emergentes da sociedade.

##### VISÃO

No que respeita à visão, o Agrupamento pretende ser reconhecido:

1. Como uma organização com elevados padrões académicos, sancionados pela avaliação externa dos alunos, colocando-a entre as cinco melhores escolas do distrito, quer no ensino básico quer no ensino secundário.
2. Como uma instituição com forte sentido de identidade e pertença, de inclusão e equidade, geradora de um clima de confiança e bem-estar e, em especial, dos valores da responsabilidade e do trabalho.
3. Como uma estrutura reconhecida pelas práticas educativas inovadoras, promotoras de expectativas e experiências que resultem em padrões de proficiência desafiantes para os estudantes.

### OBJETIVOS ESTRATÉGICOS

Em articulação com a missão e a visão o Agrupamento definiu os seguintes objetivos estratégicos:

- Promover um ensino de rigor e excelência para que o Agrupamento de Escolas se posicione na lista das 5 primeiras escolas da região, no ensino secundário e, acima da posição mediana das escolas do distrito, no ensino básico.
- Adequar a oferta educativa de forma a responder à inclusão, equidade, diversidade e expectativas dos alunos e como meio para reforçar as oportunidades de sucesso.
- Construir um serviço educativo reputado, através da organização qualificada da supervisão pedagógica, da coordenação educativa, da orientação escolar e profissional e da educação especial.
- Consolidar as taxas de abandono escolar existentes no ensino básico e diminuir as dos cursos de educação e formação, de nível básico, e no ensino secundário nos cursos científico-humanísticos e profissionais.
- Desenvolver esquemas de comunicação e interação organizacionais potenciadores de uma participação ativa e consequente, aumentando-se o sentido de pertença e refinando-se o clima de confiança, segurança e bem-estar de todos os atores educativos.
- Implantar mecanismos de autorregulação do Agrupamento criando uma cultura de avaliação interna sistemática.

### VALORES

Considerando o exposto, a missão, a visão e os objetivos explicitados no presente Projeto Educativo, elegem-se como valores que irão potenciar a ação educativa, os seguintes:

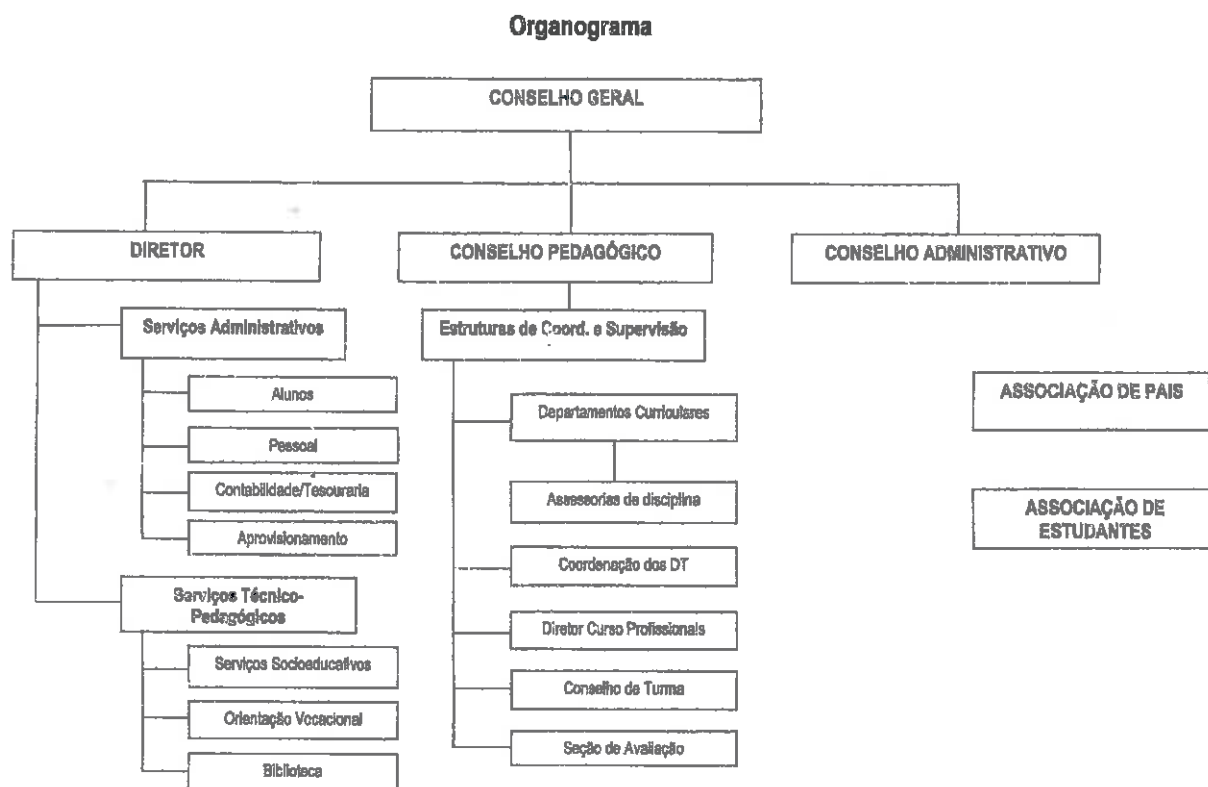
Valores culturais de ordem cognitiva:

Espírito crítico, inovação, abertura à mudança, gosto pelo conhecimento;

Valores espirituais, estéticos, morais e cívicos:

Rigor, persistência, valor do trabalho, perseverança, responsabilidade, pontualidade, assiduidade, participação, respeito, liberdade, disciplina e solidariedade

### 1.4 – Estrutura orgânica e cargos associados



### 1.5 – Oferta formativa de nível 4 para jovens, à data da elaboração do relatório e nos dois anos letivos anteriores

Tipologia do curso	Designação do curso	N.º de Turmas / Grupos de Formação / N.º de Alunos (por género e total)											
		2018/2019				2019/2020				2020/2021			
		T / GF	N.º AL			T / GF	N.º AL			T / GF	N.º AL		
			F	M	T		F	M	T		F	M	T
Profissional	Técnico de Comunicação e Serviço Digital	1	15	15	30	-	-	-	-	-	-	-	-
Profissional	Técnico de Mecatrónica Automóvel	1	0	31	31	-	-	-	-	-	-	-	-

Profissional	Técnico Animador Sociocultural	1	13	4	17	-	-	-	-	-	-	-	-
Profissional	Técnico de Mecatrónica	1	0	13	13	1	0	29	29	1	1	25	26
Profissional	Técnico de Instalações Elétricas	-	-	-	-	1	0	11	11	1	0	10	10
Profissional	Técnico de Informação e Animação Turística	-	-	-	-	1	10	14	24	-	-	-	-
Profissional	Técnico de Ação Educativa	-	-	-	-	1	11	3	14	1	22	0	22
Profissional	Técnico de Apoio à Gestão	-	-	-	-	-	-	-	-	1	13	5	18

### 1.6 – Documentos orientadores da instituição e relatórios relevantes para a garantia da qualidade e respetivas ligações eletrónicas

- [Manual da Qualidade \(documento-base\), alinhado com os princípios do Quadro EQAVET;](#)
- [Plano de Ação;](#)
- [Relatório do Operador, Plano de Melhoria e Fontes de Evidência;](#)
- [Projeto Educativo;](#)
- [Regulamento Interno;](#)
- [Plano de Atividades;](#)
- [Regulamento dos Cursos Profissionais](#)
- [Relatório de Atividades](#)
- [Plano de organização do ano letivo](#)
- [Relatórios de autoavaliação](#)
- [Planos de melhoria](#)
- [Relatórios de acompanhamento dos alunos que concluíram o 12º ano](#)
- [Planos de formação do agrupamento](#)
- [Relatórios da IGEC](#)
- [Relatório auditoria](#)
- [Gabinete de Intervenção Precoce no Abandono Escolar \(GIPAE\)](#)

### 1.7 – Situação aplicável sobre o último resultado do processo de verificação de conformidade EQAVET do sistema de garantia da qualidade

Certificação a 3 anos com atribuição do selo a 31/03/2021.

**1.8 – Súmula das recomendações constantes do relatório final relativo à última visita de verificação de conformidade EQAVET e das evidências do seu cumprimento**

Súmula das recomendações constantes do relatório final	Evidências do seu cumprimento
<ul style="list-style-type: none"> <li>Refletir sobre a articulação entre as estruturas criadas no âmbito do sistema de qualidade EQAVET e o observatório de qualidade, e sobre a sua eventual inclusão no organograma da instituição</li> </ul>	<ul style="list-style-type: none"> <li>Não concretizado, em fase de implementação.</li> </ul>
<ul style="list-style-type: none"> <li>Aprofundar e promover uma apropriação mais generalizada pelos intervenientes, dos instrumentos e mecanismos de recolha de dados, monitorização, avaliação, revisão e divulgação de resultados, e respetiva calendarização, concebidos no âmbito do alinhamento com o quadro EQAVET, a prever na fase de planeamento de cada curso</li> </ul>	<ul style="list-style-type: none"> <li>Questionários aplicados “Ficha de Avaliação do Curso (Alunos)”, “Ficha de Avaliação do Curso (Professores)”, e o Relatório da FCT  Direção de Curso”, que tem com base os questionários aplicados para aferir o grau de satisfação dos alunos com a entidade de acolhimento, no âmbito Formação em Contexto de Trabalho (FCT), no 11.º e 12.º anos, e, ainda, os dados dos questionários aplicados para avaliar o grau de satisfação dos alunos com a entidade da FCT para com os alunos. Relatório de monitorização periódica no âmbito da direção de turma.</li> </ul>
<ul style="list-style-type: none"> <li>Aprofundar a reflexão sobre os objetivos específicos definidos para a avaliação e monitorização intercalar dos indicadores EQAVET introduzidos no processo de alinhamento em curso, que a ESFA não monitorizava, e que são mobilizados na monitorização do Plano de Ação e Melhoria</li> </ul>	<ul style="list-style-type: none"> <li>Dados dos inquéritos aplicados são incorporados e analisados no relatório de monitorização no PAM.</li> <li>Divulgados no site e enviados aos stakeholders e apreciados em sede das diversas estruturas e de topo.</li> </ul>
<ul style="list-style-type: none"> <li>Aprofundar procedimentos de auscultação intercalar formalizada de alunos, professores e stakeholders externos relativamente ao funcionamento e qualidade dos cursos</li> </ul>	<ul style="list-style-type: none"> <li>Questionários aplicados “Ficha de Avaliação do Curso (Alunos)”, “Ficha de Avaliação do Curso (Professores)”, e o Relatório da FCT  Direção de Curso”, que tem com base os questionários aplicados para aferir o grau de satisfação dos alunos com a entidade de acolhimento, no âmbito Formação em Contexto de Trabalho (FCT), no 11.º e 12.º anos, e, ainda, os dados dos questionários aplicados para avaliar o grau de satisfação dos alunos com a entidade da FCT para com os alunos.</li> <li>Criação e implementação da assembleia de alunos do ensino profissional (ver regimento interno da assembleia de delegados de turma do</li> </ul>

	ensino profissional)
<ul style="list-style-type: none"> <li>● Criar e implementar mecanismos de envolvimento efetivo, formalizado e sistemático, dos stakeholders externos em todas as fases do ciclo de garantia da qualidade no que respeita à oferta de EFP. Os momentos e sedes deste envolvimento devem ser intencionalmente planeados, segundo uma agenda previamente concertada e divulgada.</li> </ul>	<ul style="list-style-type: none"> <li>● Conselho consultivo em fase de instalação</li> <li>● Conselho geral temático - 30 de março de 2022</li> <li>● Reuniões setoriais da equipa EQAVET</li> </ul>
<ul style="list-style-type: none"> <li>● Tornar mais explícitos os resultados da revisão e o modo como se refletem na planificação do ciclo seguinte, para a generalidade dos indicadores em monitorização e consolidar a prática da sua divulgação no sítio institucional mais do que uma vez por ano</li> </ul>	<ul style="list-style-type: none"> <li>● Criação do separador de qualidade no site do agrupamento de escola</li> </ul>
<ul style="list-style-type: none"> <li>● Dar visibilidade à oferta de EFP e disponibilizar informação atualizada sobre a sua melhoria contínua, mais do que uma vez por ano, no sítio internet institucional</li> </ul>	<ul style="list-style-type: none"> <li>● Site dedicado ao ensino profissional em constante atualização, interligado ao site do próprio Agrupamento. <a href="https://sites.google.com/esfa.pt/cursosprofissionais">https://sites.google.com/esfa.pt/cursosprofissionais</a></li> </ul>
<ul style="list-style-type: none"> <li>● Tornar visível a aplicação do ciclo de garantia e melhoria da qualidade na gestão da EFP nos documentos orientadores da instituição, de ordem estratégica e operacional, designadamente o Regulamento dos Cursos Profissionais</li> </ul>	<ul style="list-style-type: none"> <li>● Aprovação pelo conselho pedagógico da atualização do regulamento dos profissionais em junho de 2021</li> </ul>
<ul style="list-style-type: none"> <li>● Continuar a criar condições para o desenvolvimento efetivo de uma cultura de qualidade na gestão da EFP, implicando quer os stakeholders internos quer os externos, através do aprofundamento de entendimentos partilhados e da apropriação generalizada do ciclo de garantia da qualidade e dos princípios EQAVET</li> </ul>	<ul style="list-style-type: none"> <li>● Relatórios de monitorização PAM, site, separador QUALIDADE</li> <li>● Drive</li> <li>● Moodle</li> </ul>

## II. Balanço dos resultados dos indicadores EQAVET selecionados, de outros em uso e da aferição dos descritores EQAVET/práticas de gestão

As tabelas seguintes mostram os valores obtidos para cada um dos critérios em avaliação para o alinhamento de qualidade EQAVET. Faremos também o respetivo balanço, nas tabelas seguintes.



**Indicador EQAVET 4 a)- CONCLUSÃO DOS CURSOS:**

Indicador 4a	2018/2021	2019/2022
Taxa de Conclusão	47%	
Taxa de desistência	26,88%	38,46
% faltas injustificadas	Não operacionalizado devido ao cenário de Pandemia	
Taxa de Não Aprovação	26,09%	

**Objetivo Específico 1 (OE1) - Reduzir a taxa de desistência dos cursos profissionais**

**Fatores de risco:**

Maioridade de alunos que estão no sistema por obrigação.

**Medidas adotadas:**

Ações de sensibilização pelos SPO

Mecanismo de alerta precoce em rede

- Criação do GIPAE - Gabinete de intervenção precoce no abandono escolar

**Objetivo Específico 2 (OE2) - Reduzir a percentagem de faltas injustificadas**

**Medidas adotadas:**

Envio regular do modelo P021 (Comunicação de Faltas) aos EE.

Incentivar a utilização do portal “Inovar Consulta” por parte dos EE.

Estimular aulas mais atrativas

Aposta em metodologias de projeto

- Criação do GIPAE (o Pai/EE recebe informação em tempo real da falta do seu educando)

**Objetivo Específico 3 (OE3) - Promover a Intervenção escolar dos Pais / E.E**

A intervenção estratégica relativa às reuniões trimestrais de entrega das avaliações é um momento privilegiado de relacionamento com os Pais/Encarregados de Educação. No entanto, dado o contexto atual, Covid 19, não foi possível a sua concretização.

**Objetivo Específico 4 (OE4) - Reduzir a taxa de Não Aprovação**

**Medidas adotadas:**

- Realização de períodos de recuperação de módulos.

**Indicador EQAVET 5 a) - TAXA DE COLOCAÇÃO APÓS CONCLUSÃO DE CURSOS DE EFP:**

**Objetivo Específico 1 (OE1) - Reforçar as redes e as parcerias com as empresas da região, intensificando as dinâmicas de trabalho colaborativo escola-meio**

**Medidas adotadas:**

- Reforço de parcerias com 4 novas empresas.
- Sessões técnicas e aulas na escola por parte das empresas, dado ao contexto pandémico atual, Covid 19, não foi possível.

**Objetivo Específico 2 (OE2) - Auscultar as entidades que recebem os alunos em FCT**

**parceiras**

- Conselho Consultivo em fase de conclusão. Sugestões e/ou recomendações apresentadas pelos parceiros são objeto de reflexão em sede de Conselho Pedagógico e equipa EQAVET.

**INDICADOR Nº6 a) UTILIZAÇÃO DAS COMPETÊNCIAS ADQUIRIDAS NO LOCAL DE TRABALHO**

**Objetivo Específico 1 (OE1) - Potenciar a empregabilidade do aluno através da adequação do perfil de competências do aluno às características do local de estágio**

**Medidas adotadas:**

- Aplicação de um questionário de satisfação da entidade de acolhimento da FCT
- Aplicação de um questionário de satisfação dos alunos para com a entidade de acolhimento da FCT

**Objetivo Específico nº 2 (OE2) - Potenciar ao máximo a empregabilidade do aluno**

Quanto à situação atual dos alunos, verifica-se que 26,3% estão à procura de emprego, 10,5% estão a frequentar o ensino secundário e os restantes, 63,2%, estão empregados ou prosseguiram estudos.

Quanto ao tipo de vínculo responderam 6, verificando-se um 1/3 em cada uma das situações seguintes: Contrato sem termo (tempo completo), Contrato a termo (tempo completo) e Contrato a termo (tempo parcial).

Quanto ao exercício da profissão relacionada com o curso/área de educação e formação ou não relacionada com o curso/área de educação e formação verifica-se 50% em cada situação.

**INDICADOR Nº6 b3) UTILIZAÇÃO DAS COMPETÊNCIAS ADQUIRIDAS NO LOCAL DE TRABALHO**

**Objetivo Específico nº 1 (OE1) - Monitorizar a utilização das competências adquiridas no local de trabalho pelos alunos dos cursos profissionais;**

**Objetivo Específico nº 2 (OE2) - Desenvolvimento da sessão anual de técnicas de procura de emprego e da realização da simulação de entrevistas de emprego**

**Objetivo Específico nº 3 (OE3) - Elaboração dos CV (digital - LinkedIn e/ou Europass), cartas de apresentação em português (no âmbito da disciplina de Área de Integração) e em Inglês (acompanhado na própria disciplina) por parte de todos os alunos finalistas**

**Medidas adotadas:**

- Realização de uma sessão anual de técnicas de procura de emprego e de simulação de entrevistas de emprego
- Apoio na Elaboração de CV em Português e noutra língua estrangeira



- Realização de uma sessão anual de técnicas de procura de emprego e de simulação de entrevistas de emprego
- Apoio na Elaboração de CV em Português e noutra língua estrangeira

Quanto à participação nos cursos profissionais as empresas/entidades de acolhimento estão globalmente muito satisfeitos/satisfeitos com as **COMPETÊNCIAS TÉCNICAS** adquiridas durante a formação.

Quanto ao **PLANEAMENTO** e **ORGANIZAÇÃO** as empresas/entidades de acolhimento estão muito satisfeitos/satisfeitos.

Quanto à **AUTONOMIA** e **RESPONSABILIDADE**, a maioria as empresas/entidades de acolhimento estão muito satisfeitos/satisfeitos.

Quanto à **COMUNICAÇÃO** e **RELAÇÕES INTERPESSOAIS**, a maioria as empresas/entidades de acolhimento estão muito satisfeitos.

Quanto ao **TRABALHO** em **EQUIPA** as empresas/entidades de acolhimento estão muito satisfeitos.

## III. Melhorias a introduzir na gestão da oferta de EFP face ao balanço apresentado no ponto II

### 3.1. Áreas de melhoria, objetivos e metas a alcançar

Área de Melhoria	Descrição da Área de Melhoria	Objetivo	Descrição do objetivo e metas a alcançar (quando disponível, indicar o ponto de partida)
AM1	Aumentar o sucesso dos Cursos	O1	<i>Diminuir a desistência dos cursos</i>
		O2	<i>Reduzir taxa de não conclusão ao final do tempo regular do curso</i>
		O3	<i>Aprofundar a reflexão sobre os objetivos específicos definidos para a avaliação e monitorização intercalar dos indicadores EQAVET introduzidos no processo de alinhamento em curso, que a ESFA não monitorizava, e que são mobilizados na monitorização do Plano de Ação e Melhoria (SP)</i>
		O4	<i>Aumentar a taxa de conclusão dos cursos</i>
AM2	Colocação Após o Curso	O5	<i>Dar visibilidade à oferta de EFP e disponibilizar informação atualizada sobre a sua melhoria contínua, mais do que uma vez por ano, no sítio internet institucional. (SP)</i>
		O6	<i>Aumentar o número de diplomados empregados de forma geral</i>
		O7	<i>Aumentar o número de diplomados a frequentar o ensino superior</i>
AM3	Comunicação com os stakeholders	O8	<i>Criar e implementar mecanismos de envolvimento efetivo, formalizado e sistemático, dos stakeholders externos em todas as fases do ciclo de garantia da qualidade no que respeita à oferta de EFP. Os momentos e sedes deste envolvimento devem ser intencionalmente planeados, segundo uma agenda previamente concertada e divulgada. (SP)</i>
		O9	<i>Aprofundar e promover uma apropriação mais generalizada pelos intervenientes, dos instrumentos e mecanismos de recolha de dados, monitorização, avaliação, revisão e divulgação de resultados, e respetiva calendarização, concebidos no âmbito do alinhamento com o quadro EQAVET, a prever na fase de planeamento de cada curso (SP)</i>
AM4	Satisfação dos empregadores	O10	<i>Melhorar o contacto dos diplomados com as empresas empregadoras</i>
		O11	<i>Continuar a criar condições para o desenvolvimento efetivo de uma cultura de qualidade na gestão da EFP, implicando quer os stakeholders internos quer os externos, através do aprofundamento de entendimentos partilhados e da apropriação generalizada do ciclo de garantia da qualidade e dos princípios EQAVET. (SP)</i>
		O12	<i>Auscultar as empresas a fim de adequar a oferta formativa e conteúdos das mesmas à realidade das empresas</i>

### 3.2. Identificação das ações a desenvolver e sua calendarização

Área de Melhoria	Ação	Descrição da Ação a desenvolver	Data Início	Data Conclusão
AM1	A1	Envolver encarregados de educação	Abril/2022	Abril/2023
	A2	Reforçar o diagnóstico das necessidades de formação individuais*	Abril/2022	Abril/2023
	A3	<i>Refletir sobre a articulação entre as estruturas criadas no âmbito do sistema de qualidade EQAVET e o observatório de qualidade, e sobre a sua eventual inclusão no organograma da instituição (SP)</i>	Abril/2022	Abril/2023
	A4	Desenvolver processos regulares e atempados de recuperação de módulos (efetuado em set, Páscoa (12 <sup>º</sup> ), jun., Jul)	Abril/2022	Abril/2023
	A7	Promover o contacto precoce dos alunos com as entidades empregadoras da região	Abril/2022	Abril/2023
	A8	Avaliação vocacional do aluno para a integração no ensino superior	Abril/2022	Abril/2023
AM3	A9	Melhorar o envolvimento do stakeholders	Abril/2022	Abril/2023
	A10	<i>Aprofundar procedimentos de auscultação intercalar formalizada de alunos, professores e stakeholders externos relativamente ao funcionamento e qualidade dos cursos (SP)</i>	Abril/2022	Abril/2023
	A11	<i>Tornar mais explícitos os resultados da revisão e o modo como se refletem na planificação do ciclo seguinte, para a generalidade dos indicadores em monitorização e consolidar a prática da sua divulgação no sítio institucional mais do que uma vez por ano (SP)</i>	Abril/2022	Abril/2023
	A12	<i>Tornar visível a aplicação do ciclo de garantia e melhoria da qualidade na gestão da EFP nos documentos orientadores da instituição, de ordem estratégica e operacional, designadamente o Regulamento dos Cursos Profissionais (SP)</i>	Abril/2022	Abril/2023
AM4	A13	Conhecer melhor as necessidades das empresas empregadoras – (GIP/AEM)	Abril/2022	Abril/2023
	A14	Auscultar periodicamente os empregadores	Abril/2022	Abril/2023

**IV Reflexão sobre a aplicação do ciclo de garantia e melhoria da qualidade e participação dos stakeholders internos e externos na melhoria contínua da oferta de EFP**

Um ano atípico onde as medidas e as ações planeadas no início do ano foram completamente condicionadas, pela pandemia e distanciamento no normal funcionamento de um agrupamento. Isolamento, grupos com aulas à distância, aulas mistas (alunos presenciais e outros à distância).

Os stakeholders, sempre próximos do agrupamento, participaram à distância conscientes que o foco foi essencialmente a segurança e o cumprimento de regras veiculadas pela DGS e outras estruturas.

Realização e participação em reunião temática (EQAVET) do Conselho Geral do Agrupamento.

Aguardamos o normal funcionamento do agrupamento para continuar o nosso processo de melhoria e monitorização dos processos com o objetivo de atingirmos o sucesso escolar e profissional dos nossos formandos.

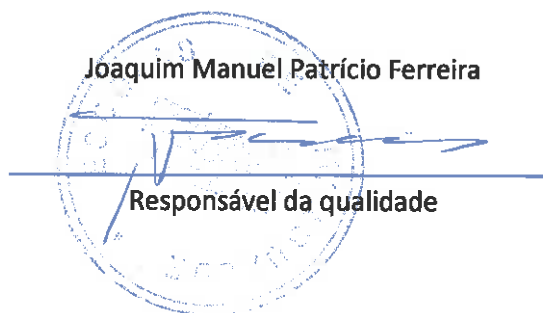
Os Relatores

António Agnelo Almeida Esteves de Figueiredo



Diretor do Agrupamento

Joaquim Manuel Patrício Ferreira



Responsável da qualidade

(Mangualde 31 de março de 2022)