

Cofinanciado por:



escolas *de* MANGUALDE

RELATÓRIO

DO

OPERADOR

AGRUPAMENTO DE ESCOLAS DE MANGUALDE



RELATÓRIO DO OPERADOR

I. Apresentação da instituição e da sua situação face à garantia da qualidade

1.1 Indicar o nome da entidade formadora.

Agrupamento de Escolas de Mangualde

1.2 Indicar a morada e contactos da entidade formadora.

Agrupamento de Escolas de Mangualde
Rua Aristides Sousa Mendes
3530-159 Mangualde
Telefone: 232 620 110
Email:
Diretor – diretor@esfa.pt
Secretaria – secretaria@esfa.pt

1.3. Indicar o nome, o cargo e contactos do responsável da entidade formadora.

Nome: António Agnelo Almeida Esteves de Figueiredo
Cargo: Diretor
Email: diretor@esfa.pt
Telefone: 232 620 110

1.4 Apresentar, de forma sucinta, a missão, a visão e os objetivos estratégicos da instituição para a educação e formação profissional (EFP) dos jovens, no contexto da sua

MISSÃO

No quadro da Lei de Bases da Educação, o Agrupamento de Escolas de Mangualde tem por missão estruturar o ensino e a formação, facultar aos seus utentes os meios para construir conhecimentos, adquirir competências e interiorizar atitudes e valores universais. Concomitantemente, deve formar cidadãos conscientes, responsáveis, autónomos, empreendedores, abertos ao diálogo, capazes de interagir e intervir na realidade e de responder às necessidades emergentes da sociedade.



VISÃO

No que respeita à visão, o Agrupamento pretende ser reconhecido:

1. Como uma organização com elevados padrões académicos, sancionados pela avaliação externa dos alunos, colocando-a entre as cinco melhores escolas do distrito, quer no ensino básico quer no ensino secundário.
2. Como uma instituição com forte sentido de identidade e pertença, de inclusão e equidade, geradora de um clima de confiança e bem-estar e, em especial, dos valores da responsabilidade e do trabalho.
3. Como uma estrutura reconhecida pelas práticas educativas inovadoras, promotoras de expectativas e experiências que resultem em padrões de proficiência desafiantes para os estudantes.

OBJETIVOS ESTRATÉGICOS

Em articulação com a missão e a visão o Agrupamento definiu os seguintes objetivos estratégicos:

- Promover um ensino de rigor e excelência para que o Agrupamento de Escolas se posicione na lista das 5 primeiras escolas da região, no ensino secundário e, acima da posição mediana das escolas do distrito, no ensino básico.
- Adequar a oferta educativa de forma a responder à inclusão, equidade, diversidade e expectativas dos alunos e como meio para reforçar as oportunidades de sucesso.
- Construir um serviço educativo reputado, através da organização qualificada da supervisão pedagógica, da coordenação educativa, da orientação escolar e profissional e da educação especial.
- Consolidar as taxas de abandono escolar existentes no ensino básico e diminuir as dos cursos de educação e formação, de nível básico, e no ensino secundário nos cursos científico-humanísticos e profissionais.
- Desenvolver esquemas de comunicação e interação organizacionais potenciadores de uma participação ativa e consequente, aumentando-se o sentido de pertença e refinando-se o clima de confiança, segurança e bem-estar de todos os atores educativos.
- Implantar mecanismos de autorregulação do Agrupamento criando uma cultura de avaliação interna sistemática.

VALORES

Considerando o exposto, a missão, a visão e os objetivos explicitados no presente Projeto Educativo, elegem-se como valores que hão-de potenciar a ação educativa, os seguintes:

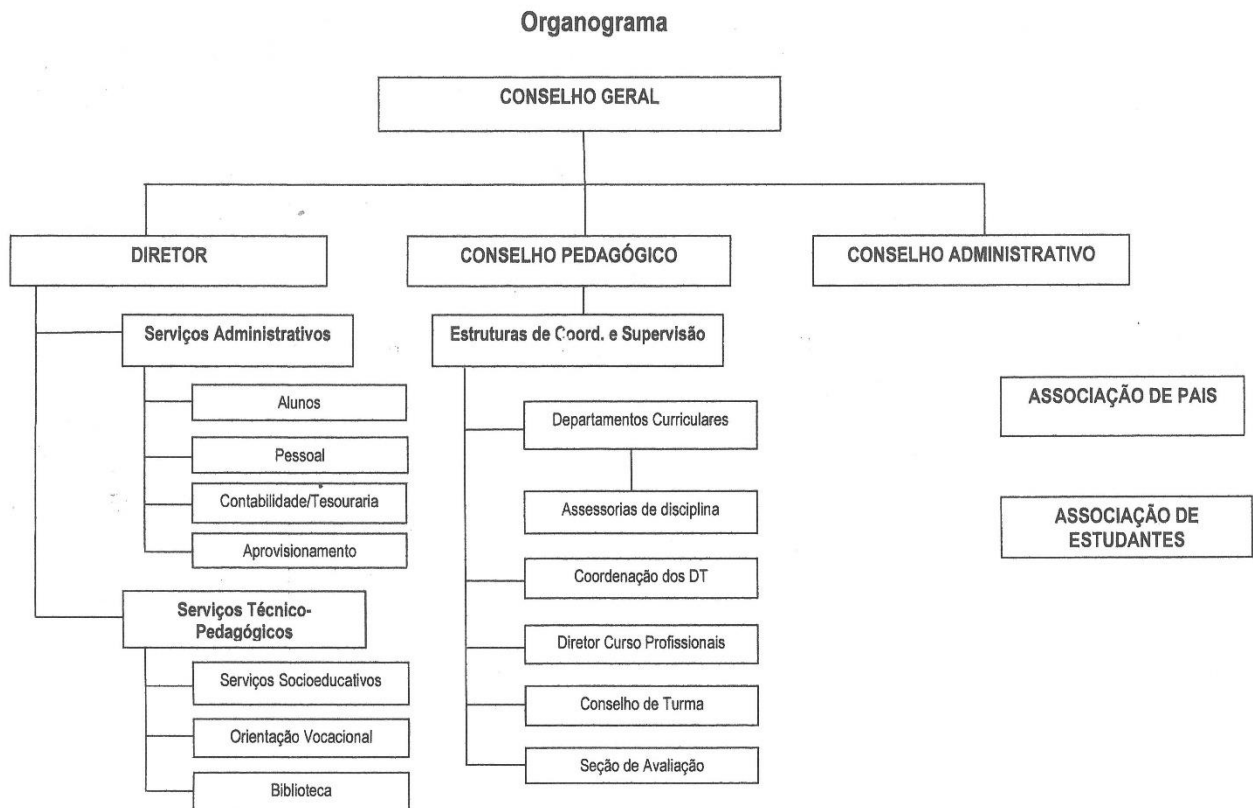
Valores culturais de ordem cognitiva:

Espírito crítico, inovação, abertura à mudança, gosto pelo conhecimento;

Valores espirituais, estéticos, morais e cívicos:

Rigor, persistência, valor do trabalho, perseverança, responsabilidade, pontualidade, assiduidade, participação, respeito, liberdade, disciplina e solidariedade

1.5 Inserir o organograma da instituição.



1.6 Preencher a tabela infra, indicando toda a oferta formativa de nível 4 para jovens, à data da elaboração do relatório e nos dois anos letivos anteriores.

Tipologia do curso	Designação do curso	N.º de Turmas/Grupos de Formação N.º de Alunos/Formandos (Totais por curso, em cada ano letivo) *					
		2017/2018		2018/2019		2019/2020	
		N.º T/GF	N.º AL	N.º T/GF	N.º AL	N.º T/GF	N.º AL
Profissional	Técnico de Mecatrónica	1	15	1	13	1	29
Profissional	Técnico de Instalações Eléctricas	-	-	-	-	1	11
Profissional	Técnico de Informação e Animação Turística	-	-	-	-	1	24
Profissional	Técnico de Ação Educativa	-	-	-	-	1	14
Profissional	Técnico de Comunicação e Serviço Digital	-	-	1	30	-	-
Profissional	Técnico de Mecatrónica Automóvel	-	-	1	31	-	-
Profissional	Técnico de Animador Sociocultural	-	-	1	17	-	-
Profissional	Técnico de Apoio à Gestão	1	16	-	-	-	-
Profissional	Técnico Comercial	1	12	-	-	-	-
Profissional	Técnico Auxiliar de Saúde	1	15	-	-	-	-

* Se aplicável, incluir a oferta noutras unidades orgânicas, para além da sede

1.7 Selecionar a situação da instituição face à implementação do sistema de garantia da qualidade:

Criação de um sistema alinhado com o quadro EQAVET

Adaptação do sistema em uso ao quadro EQAVET



1.8 Apresentar a listagem dos objetivos que a instituição definiu para o alinhamento com o Quadro EQAVET.

Em setembro de 2019 o Agrupamento de escolas iniciou o processo no âmbito do EQAVET, para alinhar o Sistema de Avaliação existente com o EQAVET.

Decorrente deste amadurecimento de processo, foram elaborados os documentos estruturadores que poderão servir de suporte aos documentos estruturantes de gestão do agrupamento e ajustados de acordo com o EQAVET.

É intenção garantir a melhoria contínua da qualidade com os objetivos estratégicos do agrupamento nas várias etapas.

Assim, foram definidos os seguintes objetivos do processo de alinhamento:

- Reduzir a taxa de abandono escolar;
- Aumentar a taxa de conclusão dos cursos;
- Reforçar/ aumentar as redes e as parcerias com as empresas da região intensificando as dinâmicas de trabalho colaborativo escola/meio;
- Dar visibilidade à empregabilidade dos formandos;
- Fomentar práticas reflexivas, de cooperação e de concertação entre os vários intervenientes da comunidade educativa, stakeholders, estruturas intermédias, estruturas de topo e tendo em vista a melhoria dos resultados;
- Melhorar a eficácia e eficiência do Agrupamento através da participação estruturada dos serviços e dos colaboradores na resolução dos seus problemas e na melhoria contínua;

1.9 Preencher a tabela infra, indicando quando foram desenvolvidas as etapas do processo de alinhamento com o Quadro EQAVET.

Etapas do processo de alinhamento com o Quadro EQAVET	Data Início (mês/ano)	Data Conclusão (mês/ano)
Elaboração do Documento Base para o alinhamento	novembro/2019	março 2020
Elaboração do Plano de Ação para o alinhamento	março/2020	Abril/2020
Recolha de dados – Indicador 4a) Conclusão dos cursos	julho 2019 (anualmente)	Março/2021
Recolha de dados – Indicador 5a) Colocação dos diplomados	Janeiro 2021 (6 meses do curso 2017/2020)	Agosto/2023
Recolha de dados – Indicador 6a) Ocupação dos diplomados	Janeiro 2021 (6 meses do curso 2017/2020)	Março/2022
Recolha de dados – Indicador 6b3) Satisfação dos empregadores	Janeiro 2021 (6 meses do curso 2017/2020)	Março/2022



Análise contextualizada dos resultados dos indicadores EQAVET, e de outros em uso, e da aferição dos descritores EQAVET/práticas de gestão	outubro 2019	fevereiro 2020
Identificação das melhorias a introduzir na gestão da EFP	outubro 2019	abril 2020
Elaboração do Relatório do Operador	maio 2020	maio 2020
Anexo 1 ao Relatório do Operador Plano de Melhoria	fevereiro 2020	maio 2020
Anexo 2 ao Relatório do Operador – Fontes de evidência do cumprimento dos critérios de conformidade EQAVET	fevereiro 2020	maio 2020
Observações (caso aplicável)		

1.10 Identificar os documentos orientadores da instituição e relatórios relevantes para a garantia da qualidade e indicar as respetivas ligações eletrónicas.

- [Manual da Qualidade \(documento-base\), alinhado com os princípios do Quadro EQAVET](#)
- [Plano de Ação](#)
- [Relatório do Operador, Plano de Melhoria e Fontes de Evidência](#)
- [Projeto Educativo](#)
- [Regulamento Interno](#)
- [Plano de Atividades](#)
- [Regulamento dos Cursos Profissionais](#)
- [Relatório de Atividades](#)
- [Plano de organização do ano letivo](#)
- [Relatórios de autoavaliação](#)

Planos de melhoria

- [Relatórios de acompanhamento dos alunos que concluíram o 12º ano](#)
 - [Planos de formação do agrupamento](#)
 - [Relatórios da IGEC](#)
- <http://escolasdemangualde.pt/documentos/>

II. Gestão da oferta de EFP considerando os princípios EQAVET

Descrever os procedimentos desenvolvidos pela instituição que evidenciam a aplicação de cada uma das fases do ciclo de garantia e melhoria da qualidade na gestão da oferta de EFP.

2.1 Fase de Planeamento

Esta fase caracteriza-se pela definição de metas/objetivos e as ações a desenvolver, selecionando os indicadores fiáveis, adequados e mensuráveis e elabora-se um plano de ação.

As responsabilidades em matéria de gestão pedagógica e desenvolvimento da qualidade estão explicitamente atribuídas. No planeamento prevê um conjunto de momentos de auscultação



de todos os seus stakeholders, o que torna todo o processo de definição de indicadores e objetivos num processo dinâmico, participativo e representativo de todos os stakeholders.

- Stakeholders Internos: alunos, docentes, diretores de curso, Direção, Biblioteca Escolar, SPO, Associação de Pais e pessoal não docente.
- Stakeholders Externos: empresas com as quais existem ou se estabelecem protocolos, Câmara Municipal, Juntas de Freguesia, Pais/EE, Centro de Formação, e outras entidades que se considere relevante

A atribuição clara de responsabilidades aos diferentes stakeholders é fundamental para se alcançar os objetivos propostos. Assim, cada interveniente deve ter a noção do seu papel e das metas concretas que ele envolve, para que seja co-responsável no processo educativo.

É em sede de reunião que são discutidos os resultados alcançados e debatidos os objetivos futuros, utilizando-se estes momentos para auscultar todos os interessados relativamente à estratégia futura. Daqui decorre a definição das metas essenciais ao Plano de Melhoria. O Plano de Melhoria é um instrumento participativo, cuja definição e construção parte do contributo ativo de todos os stakeholders anteriormente identificados. Estrategicamente, procura-se que o Plano de Melhoria vá ao encontro dos desejos e necessidades de todos os stakeholders.

2.2 Fase de Implementação

O Plano de Ação foi discutido de forma alargada (stakeholders internos e externos) e executam-se as atividades conforme o mesmo e os recursos humanos e materiais são eficazmente atribuídos tendo em conta os objetivos e metas fixados.

No contexto de um processo de melhoria contínua, o Plano de Melhoria tem como objetivo essencial a definição de medidas a implementar tendo em vista a evolução positiva dos resultados até então obtidos, em todos os indicadores.

O Plano de Melhoria assume-se como um projeto que reúne todas as informações sobre os objetivos pretendidos, desde as atividades para o concretizar, aos agentes de operacionalização, não esquecendo os indicadores de resultado e de monitorização. Esta ferramenta permite que todas as decisões sejam ponderadas e analisadas antes de serem colocadas em prática, garantindo uma maior assertividade e antecipação de eventuais constrangimentos. Deste modo, o Plano de Melhoria torna-se vital para alcançar soluções a



curto e médio prazo.

A sua monitorização possibilita a reflexão e gestão democrática do mesmo, em consonância com o projeto educativo. A principal estratégia é planejar, executar, monitorizar e avaliar os desvios identificados a partir do diagnóstico da qualidade da formação. Só refletindo sobre estes pressupostos se pode reestruturar, melhorar e avançar.

Nesse sentido, o planeamento de objetivos, metas, ações e resultados esperados resultará da contribuição de todos os stakeholders. O acompanhamento contínuo dos indicadores poderá, eventualmente, detetar a necessidade de ajustamento do plano de melhoria para que sejam alcançados os objetivos definidos. O SGQ prevê, ainda, a possibilidade de ajuste dos objetivos definidos, aquando dos momentos de monitorização dos indicadores (ou seja, sempre que tal se revele pertinente).

2.3 Fase de Avaliação

Nesta fase monitoram-se e avaliam-se periodicamente os resultados, bem como os processos e resultados, confrontando-os com o planeado, através dos indicadores estabelecidos, objetivos, especificações e estado desejado. Verifica-se o cumprimento de metas e acompanham-se os indicadores de resultados, consolidando as informações, produzindo relatórios de avaliação da ação.

Efetuada regularmente, esta avaliação é realizada internamente pela equipa de avaliação interna e por equipas externas e pode adotar diferentes formas: questionários, análise SWOT, entre outras. A responsabilidade de recolha e pré-análise de cada um dos indicadores recai sob diferentes departamentos, de acordo com as funções específicas que lhes estão atribuídas, sendo que cada um destes departamentos deve recolher, analisar e preparar toda a informação necessária para apresentar/discutir nas reuniões de Equipa da Qualidade. Esta equipa, constituída por elementos representantes de toda a estrutura escolar, reúne com uma periodicidade semanal. Nestas reuniões, os resultados são analisados conjuntamente e são definidas as medidas a implementar para corrigir possíveis desvios.

A estratégia definida nas reuniões da Equipa da Qualidade é partilhada com toda a comunidade educativa sendo que, cada um dos elementos da equipa tem a função de partilhar com o seu departamento os resultados da sessão de trabalho. As reuniões da Equipa da Qualidade funcionam como momentos de monitorização, permitindo uma leitura e análise macro dos resultados obtidos e dando origem à definição posterior de uma estratégia global, que será integrada no Plano de Melhoria, documento em constante evolução



2.4 Fase de Revisão

São recolhidas informações dos formandos e dos docentes e utilizadas na redefinição de novas ações.

Os resultados da avaliação, permitem a identificação de fragilidades. São desenvolvidos procedimentos para atingir os resultados ainda não alcançados, e/ou estabelecer novos objetivos.

Anualmente é elaborado o Plano de Melhoria que é apresentado e aprovado na Reunião do Conselho Pedagógico. Desta forma, a revisão de estratégias tendo em vista a melhoria do sucesso educativo estará sempre presente na rotina dinâmica da comunidade educativa.

Os relatórios de avaliação são divulgados junto de todos os stakeholders.



Apresentar o Plano de Melhoria, através do preenchimento do Anexo 1 ao presente relatório.

III. Áreas de melhoria na gestão da oferta de EFP

O Plano de Melhoria tem como objetivo o fortalecimento e/ou a alteração de procedimentos, como resposta às áreas destacadas no âmbito da análise dos indicadores. Este plano pretende ser um compromisso com um processo de melhoria, definindo as condições objetivas sobre a forma como essa melhoria será alcançada.

IV. Fontes de evidência do cumprimento dos critérios de conformidade EQAVET

Enumerar os documentos e os critérios que evidenciam, através do preenchimento do Anexo 2 ao presente relatório.

Os documentos e critérios que evidenciam o cumprimento dos critérios de conformidade EQAVET são apresentados no Anexo 2 ao presente relatório.

V. Conclusão

Apresentar as mudanças resultantes do alinhamento do sistema de garantia da qualidade com o Quadro EQAVET na gestão da melhoria contínua da oferta de EFP.

Ao encetarmos este processo, muitas alterações se nos afiguraram de difícil implementação, visto que a cultura de qualidade nos profissionais não era uma realidade e alguns dos paradigmas defendidos no referencial EQAVET surgia-nos como boas intenções que se poderiam tornar em desafios burocráticos de pouca aplicabilidade na gestão necessária do dia-a-dia.

Contudo, conforme a equipa se debruçava sobre os processos e os analisava criticamente, começou a tomar forma – e decorrente da reflexão conjunta viabilizada pelo alinhamento – um sentimento de mudança e de possibilidade da mesma ocorrer no curto, médio e longo prazo.

Começou a desenvolver-se uma consciencialização da necessidade, a curto prazo, de se melhorar a sistematização da recolha de dados e informações de monitorização, passando pela criação de instrumentos para recolha e monitorização dos indicadores relevantes para o processo – alguns até aqui ignorados na sua importância. Por outro lado, começou-se a ponderar, a médio prazo, a importância do envolvimento de todos os *stakeholders* no processo – internos e externos – de forma a tornar as decisões mais participadas e a procura de soluções mais partilhada e abrangente. No longo prazo, começou-se a desenvolver o sentido de pertença a um propósito maior, começando a planear-se melhorias e convites ao envolvimento e ação em torno de um



triénio de trabalho.

Presentemente, mantendo uma postura de otimismo, já conseguimos encarar este processo com confiança e reconhecemos a oportunidade de crescimento e mudança organizacional que o mesmo nos coloca. Hoje, graças a todo um trabalho já realizado, já se percebe o que é o referencial EQAVET e qual a sua dimensão atual e futura, percebendo que o trabalho que estamos a desenvolver não é mais um trabalho, mas é uma exigência de qualidade que abraçamos com vista ao alcançar de outros patamares de excelência do nosso trabalho. E quando falamos em excelência, fazemo-lo com humildade pela perceção que este trabalho nos coloca no caminho de descoberta de novos desafios, mas também de justificação e evidenciação de todo o trabalho de qualidade que já desenvolvemos.

Conscientes que este processo agora encetado é um ciclo contínuo estamos também e desde já, a projetar as melhorias e adequações a um “novo normal” que a pandemia nos colocou no caminho e mais que cientes que vão ficar todos bem, estamos confiantes que, com o contributo de todos, vamos ficar cada vez melhores!

Os Relatores

António Agnelo Almeida Esteves de Figueiredo

Diretor do Agrupamento

Joaquim Manuel Patrício Ferreira

Responsável da qualidade

Mangualde, 26 de novembro de 2020



DOCUMENTOS ANEXOS

Anexo 1 – Plano de Melhoria

Anexo 2 – Fontes de evidência do cumprimento dos critérios de conformidade EQAVET



Anexo 1 Plano de Melhoria

1. **Análise contextualizada dos resultados do indicadores EQAVET selecionados, e de outros em uso, e da aferição dos descritores EQAVET/ práticas de gestão que sustentam o presente Plano de Melhoria**

- Indicador EQAVET 4a – Conclusão dos cursos (no tempo previsto ou após / desistências / não aprovações);
- Indicador EQAVET 5a – Colocação dos diplomados (a trabalhar / à procura de emprego / em estágios profissionais / em prosseguimento de estudos / outras situações / situação desconhecida);
- Indicador EQAVET 6a – Ocupação dos diplomados (profissões relacionadas com o curso/AEF e profissões não relacionadas);
- Indicador EQAVET 6b3 – Satisfação dos empregadores com as competências dos diplomados empregados (competências técnicas inerentes ao posto de trabalho / planeamento e organização / responsabilidade e autonomia / comunicação e relações interpessoais / trabalho em equipa).

Existe a preocupação constante de prestar um serviço educativo de qualidade em todas as modalidades de oferta formativa que coloca à disposição dos seus alunos. Esta qualidade pode ser monitorizada através do cumprimento de metas, objetivos e atividades definidos no seu Projeto Educativo.

Os alunos/formandos que têm frequentado Cursos Profissionais no Agrupamento, têm sido monitorizados em relação à conclusão no tempo previsto, sendo esta informação recolhida, no final de cada Curso, através da análise das pautas de avaliação, registada em ata nas reuniões de Conselho de Turma, e discutido analisado em Conselho Pedagógico (relatório Pós secundário). Esta informação é, também, aferida pelos Serviços Administrativos, uma vez que corresponde a um dos indicadores exigidos pelos normativos que regulamentam o financiamento dos Cursos Profissionais pelo POCH.

No caso dos alunos/formandos que terminaram o seu Curso no ano letivo 2014/ 2017, a taxa de conclusão é baixa, pelo que deve ser alvo de um plano de melhoria.

Apresentou as seguintes taxas: conclusão no tempo previsto – 59,09%; conclusão global – 69,70% (dados do INOVAR)



A recolha e análise destes dados é realizada através da plataforma Inovar Alunos e divulgada pelo Relatório de Acompanhamento Alunos pós-secundário e pelo portal InfoEscola, com uma periodicidade trimestral e anual.

A informação sobre a continuidade pós período formativo é recolhida informalmente pelos Diretores de Curso durante o mês de setembro e registada pela Assistente Técnica/elemento da equipa EQAVET, na plataforma Inovar Alunos – tanto no que respeita à recolha de informação logo após o término no ciclo formativo (colocação no mercado de trabalho ou prosseguimento de estudos) e no que respeita à adequação da formação recebido com o trabalho desenvolvido posteriormente (indicador 6a).

É prática da escola o levantamento da taxa de colocação destes alunos/formandos no mercado de trabalho, ou em instituições do Ensino Superior (relatório pós-secundário). Ainda não tem sido praticada a recolha de informação sobre o grau de satisfação dos empregadores face aos formandos que integraram nos seus quadros, nomeadamente nas cinco dimensões sugeridas (Competências técnicas inerentes ao posto de trabalho; Planeamento e organização; Responsabilidade e autonomia; Comunicação e relações interpessoais; e Trabalho em equipa).



2. Identificação das áreas de melhoria, objetivos e metas a alcançar (inserir/eliminar/formatar, tanto quanto necessário)

Área de Melhoria	Descrição da Área de Melhoria	Objetivo	Descrição do objetivo e metas a alcançar (quando disponível, indicar o ponto de partida)
AM1	Aumentar o sucesso dos Cursos	O1	Diminuir a desistência dos cursos
		O2	Reduzir taxa de não conclusão ao final do tempo regular do curso
		O3	Aumentar a taxa de conclusão dos cursos
AM2	Colocação Após o Curso	O5	Aumentar o número de diplomados empregados após finalizarem os cursos na sua área de estudo
		O6	Aumentar o número de diplomados empregados de forma geral
		O7	Aumentar o número de diplomados a frequentar o ensino superior
AM3	Comunicação com os stakeholders	O8	Melhorar o envolvimento dos stakeholders
		O9	Melhorar a divulgação dos resultados alcançados, os objetivos e metas definidas
AM4	Satisfação dos empregadores	O10	Melhorar o contacto dos diplomados com as empresas empregadoras
		O11	Auscultar as empresas a fim de adequar a oferta formativa e conteúdos das mesmas à realidade das empresas



3. Identificação das ações a desenvolver e sua calendarização (inserir/eliminar/formatar, tanto quanto necessário)

Área de Melhoria	Ação	Descrição da Ação a desenvolver	Data Início (mês/ano)	Data Conclusão (mês/ano)
AM1	A1	Envolver encarregados de educação	Set/2020	Ago/2023
	A2	Reforçar o diagnóstico das necessidades de formação individuais*	Set/2020	Ago/2023
	A3	Reforçar o diagnóstico das necessidades de formação de cada módulo*	Set/2020	Ago/2023
	A4	Desenvolver processos regulares e atempados de recuperação de módulos (efetuado em set, Páscoa(12º) , jun, jul) já fazemos	Set/2020	Ago/2023
AM2	A6	Promover a adequação do perfil do aluno aos locais de estágio – já fazemos	Set/2020	Ago/2023
	A7	Promover o contacto precoce dos alunos com as entidades empregadoras da região	Set/2020	Ago/2023
	A8	Avaliação vocacional do aluno para a integração no ensino superior	Set/2020	Ago/2023
AM3	A9	Melhorar o envolvimento do stakeholders	Set/2020	Ago/2023
	A10	Melhorar as vias de partilha de resultados alcançados objetivos e metas definidas	Set/2020	Ago/2023
AM4	A11	Conhecer melhor as necessidades das empresas empregadoras –(GIP/AEM)	Set/2020	Ago/2023
	A12	Auscultar periodicamente os empregadores	Set/2020	Ago/2023



4 Mecanismos previstos para monitorização do Plano de Melhoria

A reflexão sobre os resultados será feita no final de cada período letivo e do ano letivo, consoante a natureza dos dados a analisar, a fim de se (re) definirem estratégias de atuação. Esta reflexão será feita em conselho de turma (CT), conselho da coordenação dos cursos profissionalizantes (CCP) e conselho pedagógico (CP). O resultado da reflexão do CT deverá ser comunicada ao CCP, que os terá em consideração na sua reflexão, a qual apresentará ao CP. O CP fará a reflexão sobre os resultados, tomando em consideração os dados fornecidos pelo CCP. No final do ano letivo, mediante proposta do SGQ, o CP, com base na análise final dos resultados, definirá metas para o ano letivo seguinte, que submeterá à aprovação do CG.

As considerações finais devem ser remetidas/ Comunicadas à SGQ a fim de serem tomadas em apreciação nas estratégias de melhoria da qualidade.

4. Formas previstas para divulgação do Plano de Melhoria

- Página do Agrupamento – Moodle (partilha com entidades/stakeholders externos – Sala EQAVET) e Google Drive (partilha interna na equipa)
- Informação de natureza pública, partilhada online no sítio eletrónico do Agrupamento de Escolas de Mangualde, separador EQAVET -Moodle(partilha com entidades/stakeholders externos, stakeholders internos, estruturas de topo e intermédias -sala EQAVET.
- Partilha de informação/documentação no Google Drive (partilha interna da equipa.)

Atendendo ao atual contexto, Covid-19, às condições impostas e na impossibilidade da realização de sessões de divulgação presencial, será, também, efetuado e envio, por email para o Diretor, equipa EQAVET, stakeholders externos, stakeholders internos, Departamentos, Conselho Pedagógico, Conselho Geral e futuro Conselho Consultivo.

5. Observações *(caso aplicável)*

|

Cofinanciado por:



UNIÃO EUROPEIA
Fundo Social Europeu

António Agnelo Almeida Esteves de Figueiredo

Diretor do Agrupamento

Joaquim Manuel Patrício Ferreira

Responsável da qualidade

Mangualde, 26 de novembro de 2020



Anexo 2 – Fontes de evidência do cumprimento dos critérios de conformidade EQAVET

Fontes de evidência do cumprimento dos critérios de verificação de conformidade EQAVET (Cf. Anexo C – Doc's partilhados pela ANQEP)

Documento				Código dos focos de observação evidenciados
N.º do Documento (a atribuir para o efeito)	Designação	Autoria	Divulgação	C1P1 a C1P4; C2I1 a C2I3; C3A1 a C3A4; C4R1 a C4R3; C5T1 e C5T2; C6T1 a C6T3.
Doc_1– site http://escolasdemangualde.pt/documentos/PEE_2012-alterado_em_27.03.2014.pdf	Projeto Educativo	Agrupamento de escolas de Mangualde	Site do Agrupamento de escolas de Mangualde/ área de SGQ/ Moodle/ google drive	... C1P1, CIP3, C1P4, C6T3
Doc_2- site http://escolasdemangualde.pt/documentos/Plano_de_atividades_2019-2020.pdf	Plano Anual Atividades (participação no Qualifica + divulgação dos cursos junto dos alunos 9º ano)	Agrupamento de escolas de Mangualde	Site do Agrupamento de escolas de Mangualde/ área de SGQ/ Moodle/ google drive	C1P1 CIP3
Doc_3-	Plano de Atividades de Departamento	Departamentos	Site do Agrupamento de escolas de Mangualde/ Dossiê de Departamento	C1P1
Doc_4- moodle http://elearning.escolasdemangualde.pt/mod/folder/view.php?id=1831	Documento Base EQAVET	Equipa EQAVET do Agrupamento de escolas de Mangualde	Site do Agrupamento de escolas de Mangualde/ área de SGQ/ Moodle/ Padlet/ google drive	C1P1, CIP3, C1P4
Doc_5- moodle http://elearning.escolasdemangualde.pt/mod/folder/view.php?id=1832	Plano Ação EQAVET	Equipa EQAVET do Agrupamento de escolas de Mangualde	Site do Agrupamento de escolas de Mangualde/ área de SGQ/ Moodle/ Padlet/ google drive	C1P1, CIP3
Doc_6_drive- https://valorizateviseudaolafoes.pt/listaprojetos#indicator	Orientações CIM Viseu Dão Lafões /ANQEP para definição da rede de oferta formativa (2018/2019 e 2019/2020) Estudo prospetivo sobre cursos profissionais na região	CIM VISEU DÃO LAFÕES	Site do Agrupamento de escolas de Mangualde/ área de SGQ	C1P1, C5T1, C5T2



Documento				Código dos focos de observação evidenciados
N.º do Documento (a atribuir para o efeito)	Designação	Autoria	Divulgação	C1P1 a C1P4; C2I1 a C2I3; C3A1 a C3A4; C4R1 a C4R3; C5T1 e C5T2; C6T1 a C6T3.
Doc_7 http://valorizateviseudaolafoes.pt/projeto-intermunicipal-inguerito	SANQ (Sistema de Antecipação das Necessidades de Qualificação)	ANQ /Dgeste	Site do Agrupamento de escolas de Mangualde / CIM	C1P1
Doc_8 – dossiê spo - pen	Relatórios SPO sobre orientação vocacional	SPO do Agrupamento de escolas de Mangualde	Dossiê do SPO	C1P1
Doc_9 – dossiê http://www.escolasdemangualde.pt/orgaos/	Atas Conselho Geral (“apresentação” da rede de formação profissional).	Conselho Geral do Agrupamento de escolas de Mangualde	Site do Agrupamento de escolas de Mangualde /Dossiê Conselho Geral/ área de SGQ/ Moodle/ Padlet / google drive	C1P2, C1P4, C3A3, C3A4
Doc_10_drive - https://drive.google.com/drive/u/1/folders/1CeVh1xMZp21FST6-mXiU3i7OJbiGig-D http://www.escolasdemangualde.pt/orgaos/	Atas Conselho Pedagógico	Agrupamento de escolas de Mangualde	Site do Agrupamento de escolas de Mangualde/ área de SGQ/ dossiê Conselho Pedagógico	C1P2, C1P4, C3A3, C3A4, C5T1, C5T2
Doc_11_drive - https://drive.google.com/drive/u/1/folders/1KrsK9i05MYMsX7WpyQIzMAGceHa-ooUF	Conselho Municipal de Educação (discussão de assuntos de rede – pré e pós)	Câmara Municipal de Mangualde	Site da Câmara Municipal de Mangualde/ área de SGQ/ Moodle/ Padlet/ google drive	C1P2
Doc_12-moodle http://elearning.escolasdemangualde.pt/mod/folder/view.php?id=1832	Plano Ação de Melhoria EQAVET	Equipa EQAVET do Agrupamento de escolas de Mangualde	Site do Agrupamento de escolas de Mangualde/ área de SGQ/ Moodle/ Padlet/ google drive	C1P3, C3A3, C3A4, C4R1, C4R3, C6T1, C6T2
Doc_13-moodle http://elearning.escolasdemangualde.pt/course/view.php?id=25&notifyeditingon=1	Sala EQAVET no Moodle Agrupamento	Equipa EQAVET do Agrupamento de escolas de Mangualde	Moodle EQAVET	C1P3, C4R3, C6T3
Doc_14 –email – pen https://mail.google.com/mail/u/1/?tab=om#label/despacho_equipa/FMfcgxwJZldDrJmDTZDTV_CBRDmgIrmZC https://drive.google.com/drive/folders/1NYG5g_oRt26_EpoIqdhPFJDoCZACTZ-V	Despacho do Diretor (implementa o EQAVET e nomeia a equipa de avaliação interna EQAVET)	Diretor Agrupamento de escolas de Mangualde	Moodle/ Padlet/ googledrive	C1P4



Documento				Código dos focos de observação evidenciados
N.º do Documento (a atribuir para o efeito)	Designação	Autoria	Divulgação	C1P1 a C1P4; C2I1 a C2I3; C3A1 a C3A4; C4R1 a C4R3; C5T1 e C5T2; C6T1 a C6T3.
Doc_15- drive https://drive.google.com/drive/u/1/folders/1VAu4-BqiZaXJHpzAi7kFSWrzxhlttOxu	Protocolos	Agrupamento de escolas de Mangualde e Entidades	Dossiê	C2I1
Doc_16 http://www.escolasdemangualde.pt/projetos-escolares/step-1/	Relatórios de atividades desenvolvidas com os empresários locais	Agrupamento de escolas de Mangualde	Plano de Turma /atas/stepone/evidências/P adlet	C2I1
Doc_17pen http://www.escolasdemangualde.pt/projetos-escolares/erasmus/	Projetos ERASMUS	Candidatura do Agrupamento de escolas de Mangualde	Dossiê no arquivo de projetos	C2I2
Doc_18drive https://drive.google.com/drive/u/1/folders/1pRDMcQYF4BRKaOkFxNb4jtEOfmji7xYo http://www.escolasdemangualde.pt/projetos-escolares/step-1/	Relatórios de participação dos alunos em projetos /concursos	Professor responsável	Atas e dossiê	C2I2
Doc_19 pen	Relatórios das visitas de estudo realizadas	Professor responsável	Dossiê técnico pedagógico do POCH	C2I2
Doc_20- edufor https://www.edufor.pt/index.php/plano-de-formacao-2018-2020 http://escolasdemangualde.pt/documentos/Plano de Formacao 2016-2017.pdf	Plano de formação para pessoal docente e não docente	Centro de Formação Edufor	Site do Edufor	C2I3
Doc_21- site http://escolasdemangualde.pt/documentos/Plano de Formacao 2018-2020 i.pdf	Levantamento das necessidades formativas para o pessoal docente e não docente	Docentes dos Departamentos do Agrupamento de escolas de Mangualde/Coordenadores do PND		C2I3



Documento				Código dos focos de observação evidenciados
N.º do Documento (a atribuir para o efeito)	Designação	Autoria	Divulgação	C1P1 a C1P4; C2I1 a C2I3; C3A1 a C3A4; C4R1 a C4R3; C5T1 e C5T2; C6T1 a C6T3.
Doc_22	Relatório de Monitorização do cumprimento do plano de formação	Subdiretor Agrupamento de escolas de Mangualde	Dossiê do conselho pedagógico	C2I3
Doc_23 – pen	Plano de Turma	Conselho de Turma Agrupamento de escolas de Mangualde	Suporte digital - direção	C3A1, C3A3, C3A4, C6T1, C6T2
Doc_24 pen	Atas Conselho Turma (com inclusão do critério de análise dos resultados verificados – EQAVET)	Conselho de turma Agrupamento de escolas de Mangualde	Dossiê técnico pedagógico / direção	C3A1, C3A3, C3A4
Doc_25 –drive https://drive.google.com/drive/u/1/folders/1AMHGmzEdGLUhb8f63GYIvcz60Z-LUX79	Ata da equipa SGQ avaliação interna EQAVET (1 por período letivo)	Equipa EQAVET do Agrupamento de escolas de Mangualde	google drive	C3A1, C3A3, C6T1, C6T2
Doc_26	Relatório da Equipa SGQ (final do ano letivo – a apresentar em outubro)	Equipa EQAVET do Agrupamento de escolas de Mangualde	google drive	C3A1, C4R1
Doc_27 pen	Modelo formulário para avaliação pela entidade onde é realizada a FCT	Equipa EQAVET do Agrupamento de escolas de Mangualde	google drive	C3A2
Doc_28 sitecap IV http://www.escolasdemangualde.pt/documentos/Regulamento_Cursos_Profissionais_Aprovado_CP_7mar2018.pdf	Regulamento da FCT	Agrupamento de escolas de Mangualde	Site do Agrupamento de escolas de Mangualde/Moodle coordenação/ google drive	C3A2
Doc_29 site – cap V http://www.escolasdemangualde.pt/documentos/Regulamento_Cursos_Profissionais_Aprovado_CP_7mar2018.pdf	Regulamento da PAP	Agrupamento de escolas de Mangualde	Site do Agrupamento de escolas de Mangualde/Moodle coordenação/ google drive	C3A2
Doc_30 sitecap III http://www.escolasdemangualde.pt/documentos/Regulamento_Cursos_Profissionais_Aprovado_CP_7mar2018.pdf	Modelo de avaliação da FCT e da PAP	Agrupamento de escolas de Mangualde	Site do Agrupamento de escolas de Mangualde/ área de SGQ/ Moodle coordenação/ google drive	C3A2



Documento				Código dos focos de observação evidenciados
N.º do Documento (a atribuir para o efeito)	Designação	Autoria	Divulgação	C1P1 a C1P4; C2I1 a C2I3; C3A1 a C3A4; C4R1 a C4R3; C5T1 e C5T2; C6T1 a C6T3.
Doc_31 site secção III http://www.escolasdemangualde.pt/documentos/Regulamento_Cursos_Profissionais_Aprovado_CP_7mar2018.pdf	Regulamento para recuperação de módulos em atraso e apoios escolares	Agrupamento de escolas de Mangualde	Site do Agrupamento de escolas de Mangualde/ área de SGQ/ Moodle coordenação/ google drive	C3A2
Doc_32 site http://escolasdemangualde.pt/documentos/Relatorio_de_Atividades_de_2018-2019.pdf	Relatório execução Plano Anual Atividades	Agrupamento de escolas de Mangualde	Dossiê Conselho Pedagógico / Site do Agrupamento de escolas de Mangualde	C3A2
Doc_33 drive https://drive.google.com/drive/u/1/folders/1MTaODHi95cpcTDvHu3SFqsoBSRb57hgH	Modelo para registo de contacto com tutor de FCT	Agrupamento de escolas de Mangualde	Moodle da coordenação /dossiê técnico pedagógico	C3A2
Doc_34 drive https://drive.google.com/drive/u/1/folders/1MTaODHi95cpcTDvHu3SFqsoBSRb57hgH	Modelo para registo de contacto com EE	Agrupamento de escolas de Mangualde	Moodle da coordenação /dossiê técnico pedagógico	C3A2
Doc_35 drive https://drive.google.com/drive/u/1/folders/1MTaODHi95cpcTDvHu3SFqsoBSRb57hgH	Modelo presenças de EE nas reuniões preconizadas	Agrupamento de escolas de Mangualde	Moodle da coordenação /dossiê técnico pedagógico	C3A2
Doc_36 pen mod p031 p30	Modelo para registo de ocorrências disciplinares	Agrupamento de escolas de Mangualde	Inovar Alunos	C3A2
Doc_37_drive - https://docs.google.com/forms/d/1l8eFX_r1wK9r1-HGIG6XeuUCDFBYPT-h_1_aF2_b7Hg/edit	Inquéritos de satisfação aos empregadores (modelo e inquéritos realizados)	Equipa EQAVET Agrupamento de escolas de Mangualde	Google form	C3A2
Doc_38_drive - https://docs.google.com/forms/d/1h22wncoUgTAvgQ6MwVZs8m1WlxkaemX-BE-DvMUc2Q/edit	Inquéritos realizados aos alunos diplomados (modelo e inquéritos realizados)	Equipa EQAVET Agrupamento de escolas de Mangualde	Google form	C3A2
Doc_39 pen	Inquéritos de satisfação à comunidade escolar (modelo e inquéritos realizados) – Autoavaliação...	Agrupamento de escolas de Mangualde	Google form / Arquivo de projetos	C3A2



Documento				Código dos focos de observação evidenciados
N.º do Documento (a atribuir para o efeito)	Designação	Autoria	Divulgação	C1P1 a C1P4; C2I1 a C2I3; C3A1 a C3A4; C4R1 a C4R3; C5T1 e C5T2; C6T1 a C6T3.
Doc_40 pen	Inquérito anual (final do ano) sobre a qualidade dos cursos profissionais	Agrupamento de escolas de Mangualde	Google form/dossiê técnico-pedagógico	C3A2
Doc_41 drive https://mail.google.com/mail/u/1/#label/stakeholders	Registo de comunicações com stakeholders externos (Conselho Consultivo)	Agrupamento de escolas de Mangualde	google drive	C3A4, C4R1
Doc_42	Relatórios SPO (mecanismos de alerta precoce – em articulação com DT's)	SPO do Agrupamento de escolas de Mangualde	Dossiê técnico-pedagógico	C3A3
Doc_43	Evidências de comunicação dos resultados e melhorias aos stakeholders	Agrupamento de escolas de Mangualde	google drive	C4R1, C4R2
Doc_44 drive https://drive.google.com/drive/u/1/folders/1pe7xRslzXYD4T27dqipvIAQJ4xlBpPOG	Atas de reunião da Coordenação dos Cursos Profissionalizantes (DT's e DC's) – 5 reuniões anuais	Coordenação dos Cursos Profissionalizantes do Agrupamento de Escolas de Mangualde	Moodle da CCP/direção	C4R2
Doc_45 https://padlet.com/joaquim_patricio/pa4jubqq2pdl	Padlet	Equipa EQAVET Agrupamento de escolas de Mangualde	https://padlet.com/joaquim_patricio/pa4jubqq2pdl	C4R3
Doc_46-drive https://drive.google.com/drive/u/1/my-drive https://drive.google.com/drive/u/1/shared-with-me	Google Drive	Equipa EQAVET Agrupamento de escolas de Mangualde	https://drive.google.com/drive/u/1/my-drive https://drive.google.com/drive/u/1/shared-with-me	C4R3
Doc_47 drive https://drive.google.com/drive/u/1/folders/1d3SiWdecpu1sk8xfhstr4dA9mxdF3QqC	Atas reuniões rede	CIM Viseu Dão Lafões	Atas dossiê rede	C5T1, C5T2



Documento				Código dos focos de observação evidenciados
N.º do Documento (a atribuir para o efeito)	Designação	Autoria	Divulgação	C1P1 a C1P4; C2I1 a C2I3; C3A1 a C3A4; C4R1 a C4R3; C5T1 e C5T2; C6T1 a C6T3.
Doc_48 drive https://drive.google.com/drive/u/1/folders/1-lgDRKE5d70Gz0pW8eb094odN62uyLsk	Validar a existência de Reuniões de alunos – Assembleia de Delegados de Alunos dos Profissionais (para além das reuniões de Docentes – Departamento – Conselho Consultivo – Stakeholders)	Delegados alunos (implementar)	Dossiê assembleia de delegados alunos	C5T1
Doc 49 drive https://drive.google.com/drive/u/1/folders/1cVTu5KrlLgHLjSKbvEmxWgIkuxZryQx6U https://drive.google.com/drive/u/1/folders/1itEEmPbK3vkD4ikQoxaNUccMv070hTPp	printscreen da página institucional + e-mail enviados	Agrupamento de escolas de Mangualde	Site do Agrupamento de escolas de Mangualde/ área de SGQ/ Moodel/ Padlet/ google drive	C5T2
Doc_50 drive	Relatório da Equipa SGQ (final do ano letivo – a apresentar em outubro)	Equipa EQAVET do Agrupamento de escolas de Mangualde	Site do Agrupamento de escolas de Mangualde/ área de SGQ/ google drive	C6T1

Observações

Cofinanciado por:



António Agnelo Almeida Esteves de Figueiredo

Diretor do Agrupamento

Joaquim Manuel Patrício Ferreira

Responsável da qualidade

Mangualde, 26 de novembro de 2020